

Guida dell'utente


Dell P1917S/P1917SWh/P2017H/P2217/
P2217Wh


Numero modello: P1917S/P1917SWh/P2017H/P2217/P2217Wh

Modello normativo: P1917Sc/P1917Sf/P2017Hc/P2217c/P2217t



Note, richiami all'Attenzione e Avvisi

 **NOTA:** UNA NOTA segnala informazioni importanti che aiutano a fare un migliore utilizzo del proprio computer.

 **ATTENZIONE:** Un richiamo all'ATTENZIONE indica potenziali danni all'hardware o la perdita dei dati se non sono seguite le istruzioni.

 **AVVISO:** Un avviso all'ATTENZIONE segnala il potenziale di danni alle proprietà, di lesioni personali o di morte.

**Le informazioni di questo documento sono soggette a cambiamenti senza preavviso.
© 2016 Dell Inc. Tutti i diritti riservati.**

È severamente vietata la riproduzione di questi contenuti, con qualsiasi strumento, senza l'autorizzazione scritta di Dell Inc.

Marchi usati in questo documento: *Dell* ed il logo *DELL* sono marchi di Dell Inc.; *Microsoft* e *Windows* sono marchi o marchi registrati di Microsoft Corporation negli Stati Uniti e/o in altri paesi; *Intel* Intel è un marchio registrato di Intel Corporation negli Stati Uniti e/o in altri paesi; ATI è un marchio di Advanced Micro Devices, Inc. ENERGY STAR è un marchio registrato di U.S. Environmental Protection Agency. Quale associata della ENERGY STAR, Dell Inc. ha determinato che questo prodotto è conforme alle linee guida sull'efficienza energetica della ENERGY STAR.

Altri marchi di fabbrica e nomi commerciali possono essere utilizzati in questo documento in riferimento alle aziende che rivendicano il marchio e alle denominazioni commerciali o in riferimento ai prodotti stessi. Dell Inc. nega ogni interesse di proprietà in marchi e nomi diversi dal proprio.

Indice


Informazioni sul monitor	5
Contenuti della confezione	5
Caratteristiche del prodotto	7
Identificazione delle parti e dei controlli.....	8
Specifiche del monitor	12
Interfaccia USB (Universal Serial Bus)	25
Funzionalità Plug and Play.....	28
Qualità del monitor LCD e criteri sui pixel.....	28
Linee guida sulla manutenzione	28
Installazione del monitor	29
Collegamento del supporto.....	29
Collegamento del monitor.....	31
Organizzazione dei cavi.....	33
Scollegare il supporto del monitor.....	34
Montaggio a parete (optional).....	35
Funzionamento del monitor	36
Accensione del monitor.....	36
Uso dei controlli del pannello anteriore.....	36

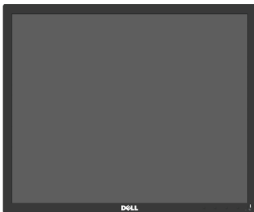
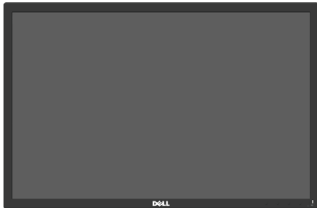

Uso del menu OSD	38
Impostazione del monitor.....	54
Uso della funzione di inclinazione, rotazione (sinistra-destra) e di estensione verticale	55
Risoluzione dei problemi	57
Diagnostica.....	57
Diagnostica integrata.....	60
Problemi comuni.....	61
Problemi specifici del prodotto.....	63
Problemi specifici USB (Universal Serial Bus)	64
Appendice	65
Dichiarazione FCC (solo Stati Uniti) ed altre informazioni sulle normative.....	65
Contattare Dell.....	65

Informazioni sul monitor

Contenuti della confezione

Il monitor è inviato con gli elementi mostrati di seguito. Assicurarsi di avere ricevuto tutti i componenti e [Contattare Dell](#) se manca qualcosa.

 **NOTA:** Alcuni elementi potrebbero essere accessori optional e potrebbero non essere inviati insieme al monitor. Alcune funzioni o supporti potrebbero non essere disponibili in alcuni paesi.

	Monitor (P1917S/P1917SWh)
	Monitor (P2017H/P2217/P2217Wh)
	Supporto

	<p>Base</p>
	<p>Cavo d'alimentazione (varia in base ai paesi)</p>
	<p>Cavo VGA</p>
	<p>Cavo DP</p>
	<p>Cavo USB 3.0 upstream (abilita le porte USB del monitor)</p>
	<ul style="list-style-type: none"> • Supporto driver e documentazione • Guida introduttiva • Informazioni e normative sulla sicurezza

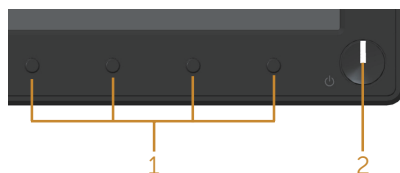
Caratteristiche del prodotto

Il display a schermo piatto **Dell P1917S/P1917SWH/P2017H/P2217/P2217Wh** è dotato di schermo LCD (Liquid Crystal Display) a matrice attiva TFT (Thin-Film Transistor) con illuminazione a LED. Le caratteristiche elettriche del monitor includono:

- **P1917S/P1917SWH:** Area di visualizzazione del display 48,0 cm (19,0 pollici) (misurati diagonalmente). Risoluzione 1280 x 1024, più supporto schermo intero per risoluzioni più basse.
- **P2017H:** Area di visualizzazione del display 49,5 cm (19,5 pollici) (misurati diagonalmente). Risoluzione 1600 x 900, più supporto schermo intero per risoluzioni più basse.
- **P2217/P2217Wh:** Area di visualizzazione del display 55,9 cm (22,0 pollici) (misurati diagonalmente). Risoluzione 1680 x 1050, più supporto schermo intero per risoluzioni più basse.
- Capacità Plug and Play, se supportata dal sistema.
- Connettività VGA, HDMI e DisplayPort.
- Dotato di 1 porta upstream USB e 2 porte USB2.0 / 2 porte downstream USB3.0.
- Menu di regolazione OSD per una facile impostazione ed ottimizzazione dello schermo.
- Supporto software e documentazione che include un file informativo (INF), il file ICM (Image Color Matching) e la documentazione del prodotto.
- Software Dell Display Manager (nel CD fornito in dotazione al monitor).
- Alloggio cavo antifurto.
- Capacità di regolazione inclinazione, orientamento, altezza e rotazione.
- Supporto rimovibile e fori di montaggio VESA™ 100 mm che consentono la flessibilità nelle soluzioni di montaggio.
- 0,3 W di consumo in modalità di sospensione.
- Ottimizzare il comfort visivo con uno schermo antisfarfallio e la funzione ComfortView che riduce al minimo l'emissione di luce blu.

Identificazione delle parti e dei controlli

Veduta frontale

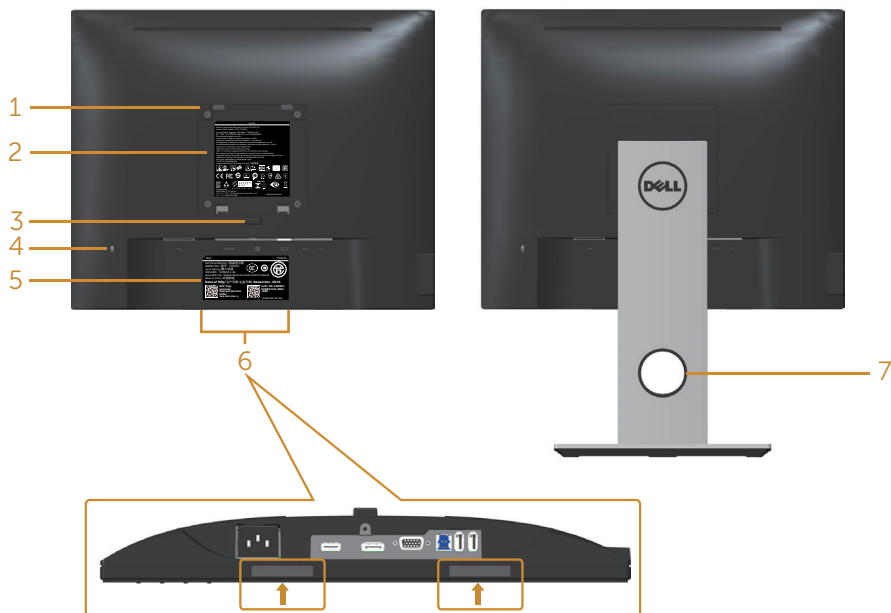


Controlli del pannello frontale

Etichetta	Descrizione
1	Tasti di funzione (per altre informazioni, consultare Funzionamento del monitor)
2	Tasto accensione/spegnimento (con indicatore LED)

NOTA: Per i display con cornici lucide, l'utente deve prendere in considerazione la posizione del display in quanto la cornice potrebbe causare fastidiosi riflessi dalle superfici circostanti chiare e luminose.

Veduta posteriore

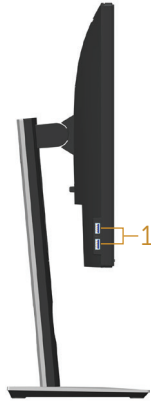


Vista posteriore senza supporto del monitor

Veduta posteriore con supporto del monitor

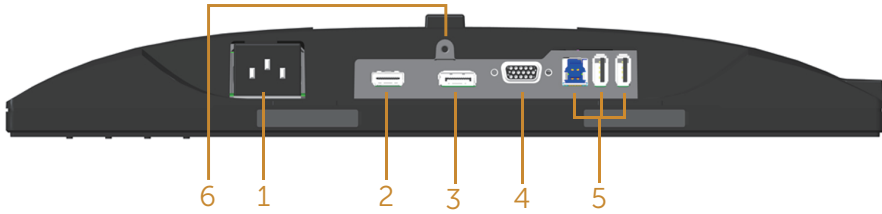
Etichetta	Descrizione	Uso
1	Fori di montaggio VESA (100 mm x 100 mm – dietro la copertura VESA attaccata)	Installare il monitor alla parete utilizzando un apposito kit compatibile VESA (100 mm x 100 mm).
2	Etichetta di conformità	Elenca le approvazioni delle autorità di regolamentazione.
3	Tasto di sblocco del supporto	Per rimuovere il supporto dal monitor.
4	Alloggio antifurto	Protegge il monitor con blocco di sicurezza (venduto separatamente).
5	Codice a barre, numero di serie ed etichetta Service Tag	Fare riferimento a questa etichetta quando ci si mette in contatto con il Supporto tecnico Dell.
6	Alloggi d'installazione Soundbar Dell	Permettono di attaccare la Soundbar Dell optional. NOTA: Rimuovere la striscia di plastica che copre gli slot di montaggio prima di fissare la Soundbar Dell.
7	Alloggio per la gestione dei cavi	Permette di organizzare i cavi facendoli passare attraverso il foro.

Vista laterale



Etichetta	Descrizione	Uso
1	Porta scaricamento dati USB	Permette di collegare i dispositivi USB. NOTA: Per utilizzare questa porta, è necessario collegare il cavo USB (fornito con il monitor) alla porta upstream USB del monitor e al computer.

Veduta inferiore



Veduta inferiore senza base del monitor

Etichetta	Descrizione	Uso
1	Porta di alimentazione	Collegare il cavo d'alimentazione.
2	Porta HDMI	Collegare il computer con il cavo HDMI (optional).
3	Porta DP	Per collegare il computer al monitor utilizzando un cavo DP.
4	Porta VGA	Collegare il computer con il cavo VGA.
5	Connettore USB (x2 downstream, x1 upstream)	Collegare al computer il cavo USB fornito in dotazione al monitor. Una volta collegato il cavo, si possono usare i connettori USB sul lato posteriore e sulla parte inferiore del monitor.
6	Funzione di blocco del supporto	Per bloccare il supporto al monitor usando una vite M3 x 6 mm (vite non inclusa).

Specifiche del monitor

Modello	P1917S/P1917SWh	P2017H
Tipo di schermo	Matrice attiva - TFT LCD	
Tipo di pannello	Tecnologia IPS (In Plane Switching)	
Immagine visibile		
Diagonale	480,00 mm (19,00 pollici)	494,11 mm (19,45 pollici)
Orizzontale, Area attiva	374,78 mm (14,76 pollici)	433,92 mm (17,08 pollici)
Verticale, Area attiva	299,83 mm (11,80 pollici)	236,34 mm (9,03 pollici)
Area	1.123,70 cm ² (174,17 pollici ²)	1.025,53 cm ² (158,96 pollici ²)
Dimensioni pixel	0,293 mm x 0,293 mm	0,271 mm x 0,263 mm
Pixel per pollice (PPI)	86	94
Angolo di visione (verticale/orizzontale)	178° (verticale) tipico 178° (orizzontale) tipico	
Luminosità	250 cd/m ² (tipico)	
Rapporto di contrasto	1000: 1 (tipico) 4 milioni: 1 (Dinamico)	
Proporzioni	5:4	16:9
Rivestimento dello schermo	Antiriflesso con durezza 3H	
Retroilluminazione	Sistema edgelight LED bianco	
Tempo di risposta	6 ms (grigio a grigio - modalità veloce) 8 ms (tipico - modalità normale)	
Profondità colore	16,7 milioni di colori	
Supporto colore	84% (CIE 1976), 72% (CIE 1931)	
Dispositivi integrati	Hub Super-Speed USB 3.0 (con 1x porta upstream USB 3.0, 2x porte downstream USB 3.0 e 2x porte downstream USB 2.0)	
Compatibilità di Dell Display Manager	Sì	
Connettività	1xDP (ver 1.2) 1xHDMI (ver 1.4) 1xVGA 1xporta USB3.0 - Upstream 2xporte USB3.0 - Laterale 2xporte USB2.0 - Inferiore	

Larghezza bordo (bordo del monitor su area attiva)	16,9 mm (parte superiore)	18,1 mm (parte superiore)
	15,4 mm (sinistra/destra)	13,8 mm (sinistra/destra)
	17,6 mm (parte inferiore)	18,8 mm (parte inferiore)
Sicurezza	Alloggio antifurto (blocco cavo venduto separatamente)	
Regolabilità	Supporto regolabile in altezza (130 mm) Inclinazione (5°/21°) Orientamento (45°) Movimento rotatorio (90°)	

Modello	P2217/P2217Wh
Tipo di schermo	Matrice attiva - TFT LCD
Tipo di pannello	Nematici ritorti
Immagine visibile	
Diagonale	558,68 mm (22,00 pollici)
Orizzontale, Area attiva	473,76 mm (18,68 pollici)
Verticale, Area attiva	296,10 mm (11,66 pollici)
Area	1.402,80 cm ² (217,43 pollici ²)
Dimensioni pixel	0,282 mm x 0,282 mm
Pixel per pollice (PPI)	90
Angolo di visione (verticale/ orizzontale)	160° (verticale) tipico 170° (orizzontale) tipico
Luminosità	250 cd/m ² (tipico)
Rapporto di contrasto	1000: 1 (tipico) 4 milioni: 1 (Dinamico)
Proporzioni	16:10
Rivestimento dello schermo	Antiriflesso con durezza 3H
Retroilluminazione	Sistema edgelight LED bianco
Tempo di risposta	5 ms (nero a bianco)
Profondità colore	16,7 milioni di colori
Supporto colore	84% (CIE 1976), 72% (CIE 1931)
Dispositivi integrati	Hub Super-Speed USB 3.0 (con 1x porta upstream USB 3.0, 2x porte downstream USB 3.0 e 2x porte downstream USB 2.0)
Compatibilità di Dell Display Manager	Sì
Connettività	1xDP (ver 1.2) 1xHDMI (ver 1.4) 1xVGA 1xporta USB3.0 - Upstream 2xporte USB3.0 - Laterale 2xporte USB2.0 - Inferiore

Larghezza bordo (bordo del monitor su area attiva)	16,8 mm (parte superiore) 14,8 mm (sinistra/destra) 17,5 mm (parte inferiore)
Sicurezza	Alloggio antifurto (blocco cavo venduto separatamente)
Regolabilità	Supporto regolabile in altezza (130 mm) Inclinazione (5°/21°) Orientamento (45°) Movimento rotatorio (90°)

Specifiche sulla risoluzione

Modello	P1917S/P1917SWh	P2017H	P2217/P2217Wh
Portata scansione orizzontale	Da 30 kHz a 81 kHz (automatica)	Da 30 kHz a 83 kHz (automatica)	
Portata scansione verticale	Da 56 Hz a 76 Hz (automatica)		
Risoluzione massima preimpostata	1280 x 1024 a 60 Hz	1600 x 900 a 60 Hz	1680 x 1050 a 60 Hz

Modalità video supportate

Modello	P1917S/P1917SWh/P2017H/P2217/P2217Wh
Capacità di visualizzazione video (riproduzione VGA, HDMI e DP)	480i, 480p, 576i, 576p, 720p, 1080i, 1080p

Modalità di visualizzazione predefinite

P1917S/P1917SWH

Modalità di visualizzazione	Frequenza orizzontale (kHz)	Frequenza verticale (Hz)	Frequenza pixel (MHz)	Polarità di sincronia (Orizzontale/ Verticale)
VESA, 720 x 400	31,5	70,1	28,3	-/+
VESA, 640 x 480	31,5	60,0	25,2	-/-
VESA, 640 x 480	37,5	75,0	31,5	-/-
VESA, 800 x 600	37,9	60,3	40,0	+/+
VESA, 800 x 600	46,9	75,0	49,5	+/+
VESA, 1024 x 768	48,4	60,0	65,0	-/-
VESA, 1024 x 768	60,0	75,0	78,8	+/+
VESA, 1152 x 864	67,5	75,0	108,0	+/+
VESA, 1280 x 1024	64,0	60,0	108,0	+/+
VESA, 1280 x 1024	80,0	75,0	135,0	+/+

P2017H

Modalità di visualizzazione	Frequenza orizzontale (kHz)	Frequenza verticale (Hz)	Frequenza pixel (MHz)	Polarità di sincronia (Orizzontale/ Verticale)
VESA, 720 x 400	31,5	70,1	28,3	-/+
VESA, 640 x 480	31,5	60,0	25,2	-/-
VESA, 640 x 480	37,5	75,0	31,5	-/-
VESA, 800 x 600	37,9	60,3	40,0	+/+
VESA, 800 x 600	46,9	75,0	49,5	+/+
VESA, 1024 x 768	48,4	60,0	65,0	-/-
VESA, 1024 x 768	60,0	75,0	78,8	+/+
VESA, 1152 x 864	67,5	75,0	108,0	+/+
VESA, 1600 x 900	60,0	60,0	108,0	+/+

P2217/P2217Wh

Modalità di visualizzazione	Frequenza orizzontale (kHz)	Frequenza verticale (Hz)	Frequenza pixel (MHz)	Polarità di sincronia (Orizzontale/Verticale)
VESA, 720 x 400	31,5	70,1	28,3	-/+
VESA, 640 x 480	31,5	60,0	25,2	-/-
VESA, 640 x 480	37,5	75,0	31,5	-/-
VESA, 800 x 600	37,9	60,3	40,0	+/+
VESA, 800 x 600	46,9	75,0	49,5	+/+
VESA, 1024 x 768	48,4	60,0	65,0	-/-
VESA, 1024 x 768	60,0	75,0	78,8	+/+
VESA, 1152 x 864	67,5	75,0	108,0	+/+
VESA, 1280 x 1024	64,0	60,0	108,0	+/+
VESA, 1280 x 1024	80,0	75,0	135,0	+/+
VESA, 1680 x 1050	65,29	60,0	146,25	-/+

Specifiche elettriche

Modello	P1917S/P1917SWh/P2017H/P2217/P2217Wh
Segnali di ingresso video	<ul style="list-style-type: none">• REGB analogico, 0,7 Volt +/-5%, polarità positiva con impedenza di ingresso di 75 Ohm• HDMI 1.4, 600 mV per ciascuna linea differenziale, 100 ohm di impedenza di ingresso per coppia differenziale• DisplayPort 1.2**, 600mV per ciascuna linea differenziale, impedenza d'input di 100 Ohm per coppia differenziale
Tensione ingresso CA / frequenza / corrente	100 VAC a 240 VAC / 50 Hz o 60 Hz \pm 3 Hz / 1,5A (tipico)
Corrente in ingresso	<ul style="list-style-type: none">• 120 V: 30 A (Max.) a 0°C (avvio a freddo)• 240 V: 60 A (Max.) a 0°C (avvio a freddo)

Caratteristiche fisiche

Modello	P1917S/P1917SWH	P2017H	P2217/P2217WH
Tipo di cavo segnale	<ul style="list-style-type: none"> • Digitale: staccabile, HDMI, 19 pin. • Digitale: staccabile, DP, 20 pin. • Analogico: Rimovibile, D-Sub, a 15 pin. • Universal Serial Bus: USB, 9 pin. 		
Dimensioni (con supporto)			
Altezza (estesa)	499,3 mm (19,66 pollici)	468,8 mm (18,46 pollici)	497,4 mm (19,58 pollici)
Altezza (compresso)	369,3 mm (14,54 pollici)	338,8 mm (13,34 pollici)	367,4 mm (14,46 pollici)
Larghezza	405,6 mm (15,97 pollici)	461,5 mm (18,87 pollici)	503,4 mm (19,82 pollici)
Profondità	180,0 mm (7,09 pollici)	180,0 mm (7,09 pollici)	180,0 mm (7,09 pollici)
Dimensioni (senza supporto)			
Altezza	334,3 mm (13,16 pollici)	273,2 mm (10,76 pollici)	330,4 mm (13,01 pollici)
Larghezza	405,6 mm (15,97 pollici)	461,5 mm (18,17 pollici)	503,4 mm (19,82 pollici)
Profondità	50,3 mm (1,98 pollici)	50,1 mm (1,97 pollici)	50,3 mm (1,98 pollici)
Dimensioni della base			
Altezza (estesa)	400,8 mm (15,78 pollici)	400,8 mm (15,78 pollici)	400,8 mm (15,78 pollici)
Altezza (compresso)	354,4 mm (13,95 pollici)	354,4 mm (13,95 pollici)	354,4 mm (13,95 pollici)
Larghezza	242,6 mm (9,55 pollici)	242,6 mm (9,55 pollici)	242,6 mm (9,55 pollici)
Profondità	180,0 mm (7,09 pollici)	180,0 mm (7,09 pollici)	180,0 mm (7,09 pollici)
Peso			
Peso con imballo	6,61 kg (14,57 lb)	6,13 kg (13,51 lb)	7,03 kg (15,49 lb)
Peso con supporto e cavi	5,13 kg (11,31 lb)	4,73 kg (10,42 lb)	5,33 kg (11,75 lb)
Peso senza assieme supporto (senza cavi)	2,60 kg (5,73 lb)	2,40 kg (5,29 lb)	3,00 kg (6,61 lb)
Peso del supporto	2,10 kg (4,63 lb)	2,10 kg (4,63 lb)	2,10 kg (4,63 lb)
Brillantezza struttura frontale	2 - 4	2 - 4	2 - 4

Caratteristiche ambientali

Modello	P1917S/ P1917SWh	P2017H	P2217/P2217Wh
Standard conforme			
<p>Funzione di risparmio energetico per il monitor certificato Energy Star EPEAT Gold registrato in U.S EPEAT varia a seconda del Paese. Consultare il sito www.epeat.net per lo stato di registrazione in base al Paese.</p> <p>Display certificato TCO</p> <p>Monitor senza BFR/PVC (esclusi i cavi esterni)</p> <p>Energy Gauge (Misuratore di energia) mostra in tempo reale il livello di energia consumata dal monitor</p>			
Temperatura			
Operativa	0°C - 40°C (32°F - 104°F)		
Non operativa	<ul style="list-style-type: none"> • Immagazzinamento: -20°C - 60°C (-4°F - 140°F) • Spedizione: -20°C - 60°C (-4°F - 140°F) 		
Umidità			
Operativa	Da 20% a 80% (senza condensa)		
Non operativa	<ul style="list-style-type: none"> • Immagazzinamento: Da 10% a 90% (senza condensa) • Spedizione: Da 10% a 90% (senza condensa) 		
Altitudine			
Operativa (max.)	5.000 m (16.400 ft)		
Non operativa (max.)	12.192 m (40.000 ft)		
Dissipazione termica	• 129,7 BTU all'ora (max)	• 133,1 BTU all'ora (max)	• 136,6 BTU all'ora (max)
	• 47,8 BTU all'ora (tipico)	• 44,4 BTU all'ora (tipico)	• 51,2 BTU all'ora (tipico)

Modalità di risparmio energetico

Se il PC è dotato di scheda video o software conforme agli standard DPM™ VESA, il monitor può ridurre automaticamente il suo consumo energetico quando non è in uso. Questa funzione è conosciuta anche come Modalità risparmio energia*. Quando il computer rileva l'input dalla tastiera, dal mouse o altri dispositivi, il monitor riprende automaticamente il funzionamento. La tabella che segue mostra il consumo energetico e le segnalazioni di questa funzione automatica di risparmio energetico.

* Il consumo energetico pari a zero in modalità di spegnimento può essere ottenuto solamente scollegando il cavo di alimentazione dal monitor.

P1917S/P1917SWH

Modalità VESA	Sincronizzazione orizzontale	Sincronizzazione verticale	Video	Indicatore di alimentazione	Consumo energetico
Funzionamento normale	Attiva	Attiva	Attiva	Bianco	38 W (massimo)** 14 W (tipico, senza carico USB)
Modalità Disattivazione	Inattiva	Inattiva	Oscurato	Bianco (Luminescente)	Meno di 0,3 W
Spegnimento	-	-	-	Spento	Meno di 0,3 W

Energy Star	Consumo energetico
P_{on}	13,0 W
E_{TEC}	44,3 kWh

P2017H

Modalità VESA	Sincronizzazione orizzontale	Sincronizzazione verticale	Video	Indicatore di alimentazione	Consumo energetico
Funzionamento normale	Attiva	Attiva	Attiva	Bianco	39 W (massimo)** 13 W (tipico, senza carico USB)
Modalità Disattivazione	Inattiva	Inattiva	Oscurato	Bianco (luminescente)	Meno di 0,3 W
Spegnimento	-	-	-	Spento	Meno di 0,3 W

Energy Star	Consumo energetico
P_{on}	12,0 W
E_{TEC}	42,3 kWh

P2217/P2217Wh

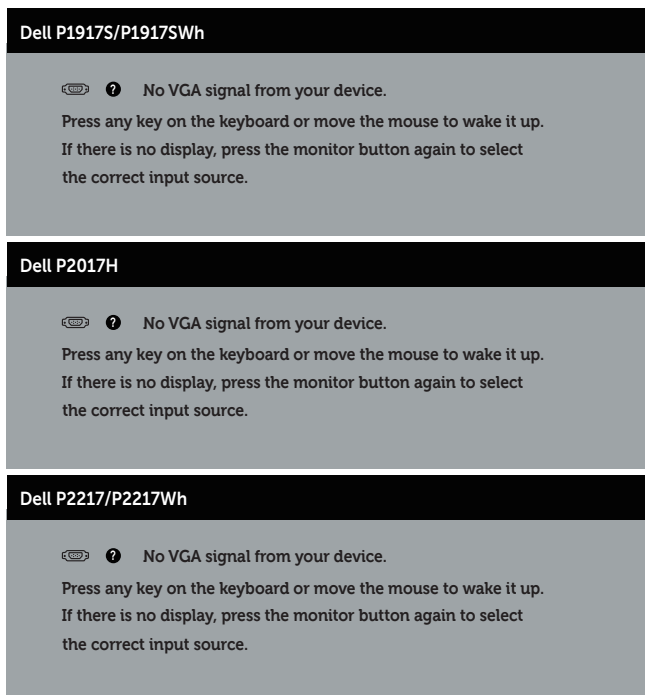
Modalità VESA	Sincronizzazione orizzontale	Sincronizzazione verticale	Video	Indicatore di alimentazione	Consumo energetico
Funzionamento normale	Attiva	Attiva	Attiva	Bianco	45 W (massimo)** 18 W (tipico, senza carico USB)
Modalità Disattivazione	Inattiva	Inattiva	Oscurato	Bianco (Luminescente)	Meno di 0,3 W
Spegnimento	-	-	-	Spento	Meno di 0,3 W

Energy Star	Consumo energetico
P_{on}	15,2 W
E_{TEC}	48,5 kWh

** Consumo energetico massimo con luminosità massima.

Il presente documento è solo informativo e riporta le prestazioni di laboratorio. Il prodotto può funzionare in modo diverso, a seconda del software, dei componenti e delle periferiche ordinati e non sarà obbligatorio aggiornare tali informazioni. Di conseguenza, il cliente non deve affidarsi a queste informazioni per prendere decisioni in merito alle tolleranze elettriche o altro. Nessuna garanzia di accuratezza o completezza è espressa o implicita.

Il menu OSD funziona solo in modalità operativa normale. Quando in modalità Spento quando attivo è premuto un tasto qualsiasi, sarà visualizzato il messaggio che segue:



Riattivare il computer ed il monitor per accedere al menu OSD.



NOTA: Il presente monitor è conforme a **ENERGY STAR**.



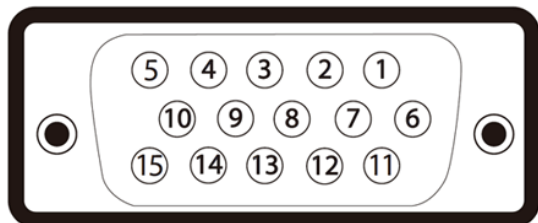
NOTA:

P_{on}: Consumo energia in modalità On secondo quanto indicato nella versione Energy Star 7.0.

E_{TEC}: Consumo totale di energia in KWh econdo quanto indicato nella versione Energy Star 7.0.

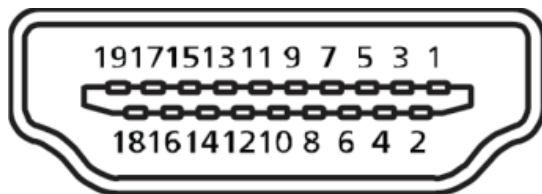
Assegnazione dei pin

Connettore VGA



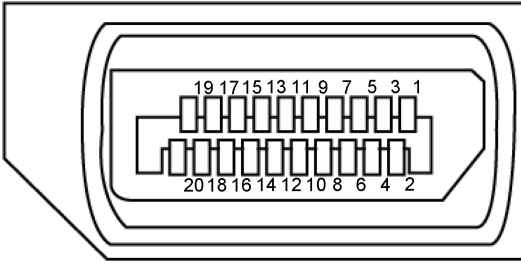
Numero pin	pin del cavo segnale collegato
1	Video - Rosso
2	Video - Verde
3	Video - Blu
4	Massa
5	Diagnostica
6	Massa-R
7	Massa-V
8	Massa-B
9	Computer 5 V/3,3 V
10	Massa - Sincronismo
11	Massa
12	Dati DDC
13	Sincronismo orizzontale
14	Sincronismo verticale
15	Frequenza DDC

Connettore HDMI



Numero pin	Lato a 19 pin del cavo segnale collegato
1	T.M.D.S. Data 2+
2	T.M.D.S. Data 2 Shield
3	T.M.D.S. Data 2-
4	T.M.D.S. Data 1+
5	T.M.D.S. Data 1 Shield
6	T.M.D.S. Data 1-
7	T.M.D.S. Data 0+
8	T.M.D.S. Data 0 Shield
9	T.M.D.S. Data 0-
10	T.M.D.S. Clock +
11	T.M.D.S. Clock Shield
12	T.M.D.S. Clock -
13	CEC
14	Riservato (N.C. sul dispositivo)
15	SCL
16	SDA
17	DDC/CEC Ground
18	+5V POWER
19	Rilevamento Hot Plug

Connettore DisplayPort



Numero pin	Lato a 20 pin del cavo segnale collegato
1	ML3 (n)
2	Massa
3	ML3 (p)
4	ML2 (n)
5	Massa
6	ML2 (p)
7	ML1 (n)
8	Massa
9	ML1 (p)
10	ML0 (n)
11	Massa
12	ML0 (p)
13	Massa
14	Massa
15	AUX (p)
16	Massa
17	AUX (n)
18	Rilevamento Hot Plug
19	Re-PWR
20	+3,3 V DP_PWR

Interfaccia USB (Universal Serial Bus)

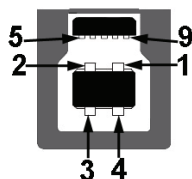
Questa sezione dà informazioni sulle porte USB disponibili sul monitor.

 **NOTA:** Il monitor è compatibile SuperSpeed USB 3.0 e High-Speed USB 2.0.

Velocità di trasferimento	Velocità dei dati	Consumo energetico*
SuperSpeed	5 Gbps	4,5 W (al massimo, su ciascuna porta)
High Speed	480 Mbps	4,5 W (al massimo, su ciascuna porta)
Massima velocità	12 Mbps	4,5 W (al massimo, su ciascuna porta)

Velocità di trasferimento	Velocità dei dati	Consumo energetico*
High Speed	480 Mbps	2,5 W (al massimo, su ciascuna porta)
Massima velocità	12 Mbps	2,5 W (al massimo, su ciascuna porta)
Bassa velocità	1,5 Mbps	2,5 W (al massimo, su ciascuna porta)

Connettore upstream USB 3.0



Numero pin	Lato a 9 pin del connettore
1	VCC
2	D-
3	D+
4	Massa
5	SSTX-
6	SSTX+
7	Massa

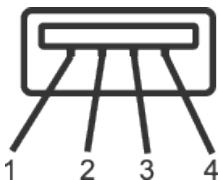
8	SSRX-
9	SSRX+

Connettore downstream USB 3.0



Numero pin	Lato a 9 pin del connettore
1	VCC
2	D-
3	D+
4	Massa
5	SSRX-
6	SSRX+
7	Massa
8	SSTX-
9	SSTX+

Connettore downstream USB 2.0



Numero pin	Lato a 4 pin del connettore
1	VCC
2	DMD
3	DPD
4	Massa

Porte USB

- 1 x Upstream USB 3.0 - Upstream
- 2 x Downstream USB 2.0 - Inferiore
- 2 x Downstream USB 3.0 - Laterale



NOTA: La funzionalità USB 2.0 richiede un computer con capacità USB 2.0.



NOTA: L'interfaccia USB del monitor funziona solo quando il monitor è acceso o in modalità di risparmio energetico. Se si spegne e si riaccende il monitor, le periferiche collegate potrebbero impiegare alcuni secondi per riprendere il normale funzionamento.

Funzionalità Plug and Play

Il monitor può essere installato su qualsiasi sistema compatibile Plug and Play. Il monitor fornisce automaticamente al computer il proprio EDID (Extended Display Identification Data) utilizzando i protocolli DDC (Display Data Channel) in modo che il sistema possa configurare e ottimizzare i parametri del monitor. La maggior parte delle installazioni del monitor sono automatiche; se voluto si possono selezionare altre impostazioni. Per altre informazioni su come cambiare le impostazioni del monitor, fare riferimento a [Funzionamento del monitor](#).


Qualità del monitor LCD e criteri sui pixel

Durante la procedura di produzione dei monitor LCD, non è inconsueto che uno o più pixel si blocchino in uno stato immutabile che sono difficili da vedere e non influenzano la qualità di visualizzazione o di usabilità. Per altre informazioni sulla qualità del monitor e sulla Pixel Policy Dell, consultare il sito Dell Support all'indirizzo: www.dell.com/support/monitors.

Linee guida sulla manutenzione

Pulizia del monitor

 **AVVISO:** Prima di pulire monitor, scollegare il cavo di alimentazione del monitor dalla presa elettrica.



 **ATTENZIONE:** Leggere ed attenersi alle [Istruzioni per la sicurezza prima di pulire il monitor](#).

Per una corretta messa in opera, attenersi alle istruzioni del seguente elenco quando si disimballa, pulisce o si maneggia il monitor:

- Per pulire lo schermo antistatico, utilizzare un panno morbido e pulito leggermente inumidito con dell'acqua. Se possibile, utilizzare panni appositi o soluzioni adatte per la pulizia degli schermi con rivestimento antistatico. Non utilizzare benzene, solventi, ammoniacca, detergenti abrasivi o aria compressa.
- Utilizzare un panno leggermente inumidito con acqua calda per pulire il monitor. Evitare di utilizzare detergenti di qualsiasi tipo, perché alcuni lasciano una patina lattiginosa sul monitor.
- Se si nota della polvere bianca sul monitor, quando lo si disimballa, pulirla con un panno.
- Maneggiare il monitor con cura perché le plastiche di colore scuro sono più delicate di quelle di colore chiaro, e si possono graffiare mostrando segni bianchi.
- Per mantenere la migliore qualità d'immagine del monitor, utilizzare uno screensaver dinamico e spegnere il monitor quando non è in uso.

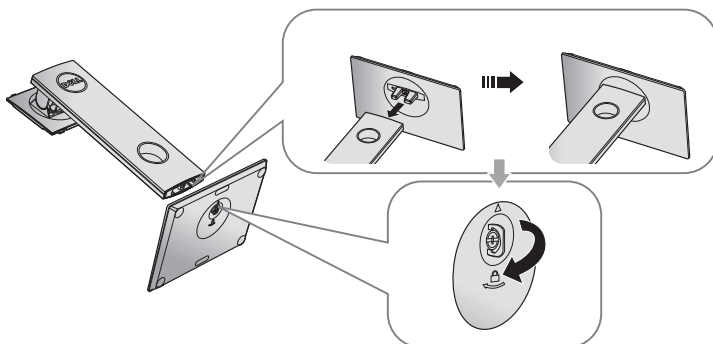
Installazione del monitor

Collegamento del supporto

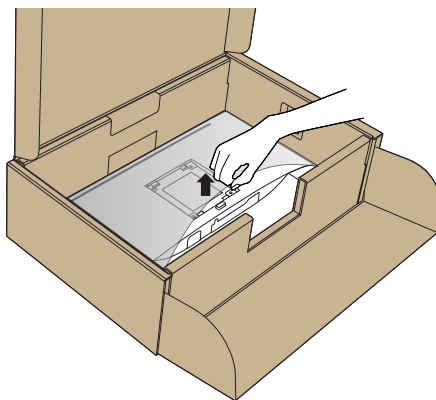
-  **NOTA:** Il supporto è staccato quando il monitor è inviato dalla fabbrica.
-  **NOTA:** Questo si applica a monitor con un supporto. Quando si acquista qualsiasi altro supporto, fare riferimento alla Guida all'installazione del supporto per istruzioni sull'installazione.

Fissare il supporto del monitor.

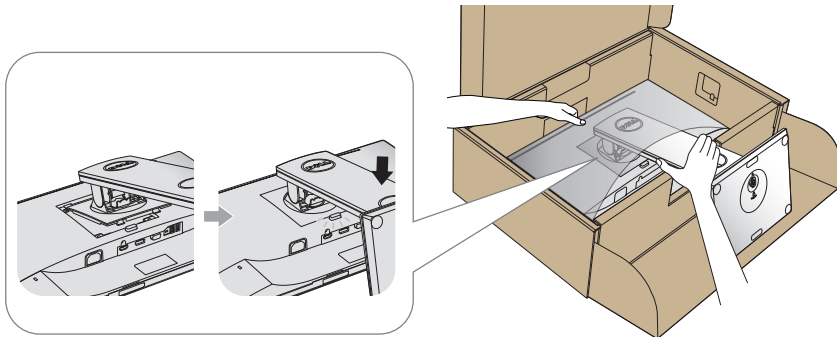
1. Attenersi alle istruzioni sui lembi di cartone per rimuovere il supporto dall'imbottitura superiore che lo fissa.
2. Inserire i blocchi della base dle supporto nella fessura del supporto.
3. Sollevare l'impugnatura della vite e ruotare la vite in senso orario.
4. Dopo aver serrato completamente la vite, piegare l'impugnatura della vite in modo che sia piana con la cavità.



5. Sollevare il coperchio come mostrato per esporre l'area VESA per il montaggio del supporto.



6. Fissare il supporto montato al monitor.
 - a. Far collimare le due linguette sulla parte superiore del supporto alla scanalatura sul retro del monitor.
 - b. Premere il supporto finché non scatta in posizione.



7. Collocare il monitor in posizione verticale.



NOTA: Sollevare con cura il monitor per evitare che scivoli e cada.

Collegamento del monitor

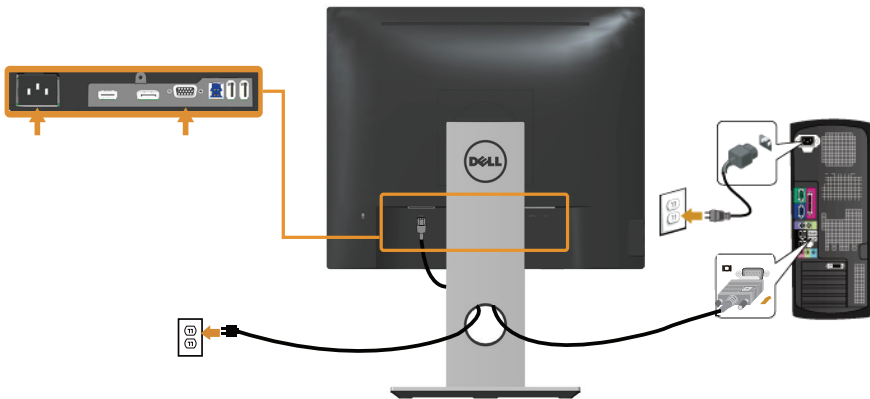
⚠️ AVVISO: Osservare le [Istruzioni per la sicurezza](#) prima di iniziare una qualsiasi delle procedure di questa sezione.

📎 NOTA: Non collegare contemporaneamente tutti i cavi allo stesso computer. Si consiglia di far passare i cavi attraverso l'alloggio per la gestione dei cavi prima di collegarli al monitor.

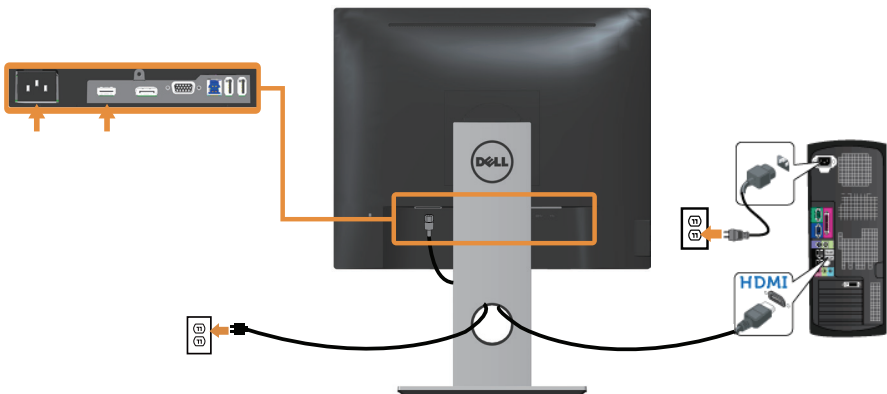
Come si collega il monitor al computer:

1. Spegner il computer e scollegare il cavo di alimentazione.
2. Collegare il cavo VGA, HDMI o DP dal monitor al computer.

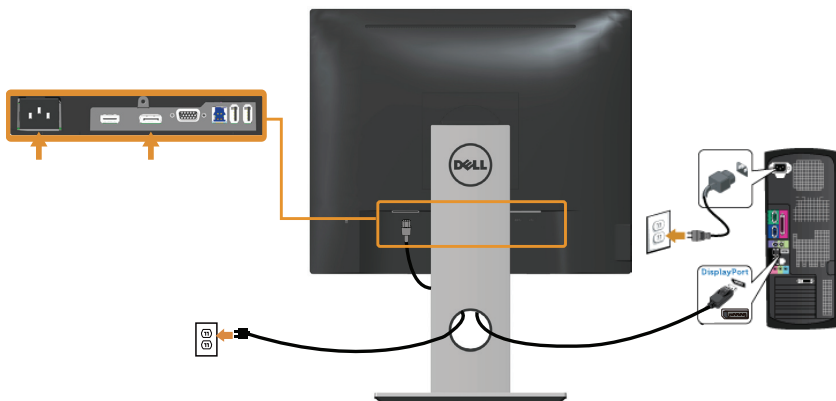
Collegamento del cavo VGA



Collegamento del cavo HDMI (optional)



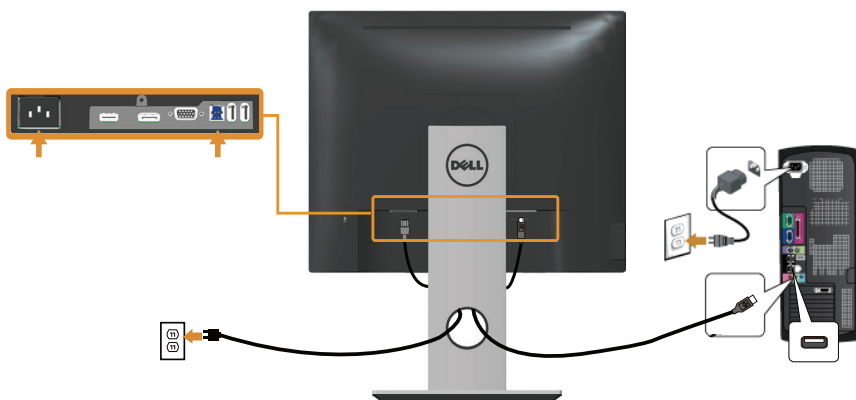
Collegamento del cavo DP



Collegamento del cavo USB 3.0

Dopo aver completato il collegamento del cavo DP/HDMI, attenersi alle seguenti procedure per collegare il cavo USB 3.0 al computer e completare l'installazione del monitor:

1. Collegare la porta USB 3.0 upstream (cavo fornito in dotazione) ad una porta USB 3.0 appropriata del computer. (Fare riferimento alla sezione [Veduta inferiore](#) per i dettagli.)
2. Collegare le periferiche USB 3.0 alle porte USB 3.0 downstream del monitor.
3. Collegare i cavi d'alimentazione del computer e del monitor ad una presa di corrente limitrofa.
4. Accendere il monitor ed il computer.
Se il monitor visualizza un'immagine, l'installazione è completata. Nel caso in cui non sia visualizzata alcuna immagine, fare riferimento a [Problemi specifici USB \(Universal Serial Bus\)](#).
5. Utilizzare il passacavi del supporto del monitor per organizzare i cavi.





Organizzazione dei cavi

Utilizzare l'alloggio di gestione cavi per organizzare i cavi collegati al monitor.

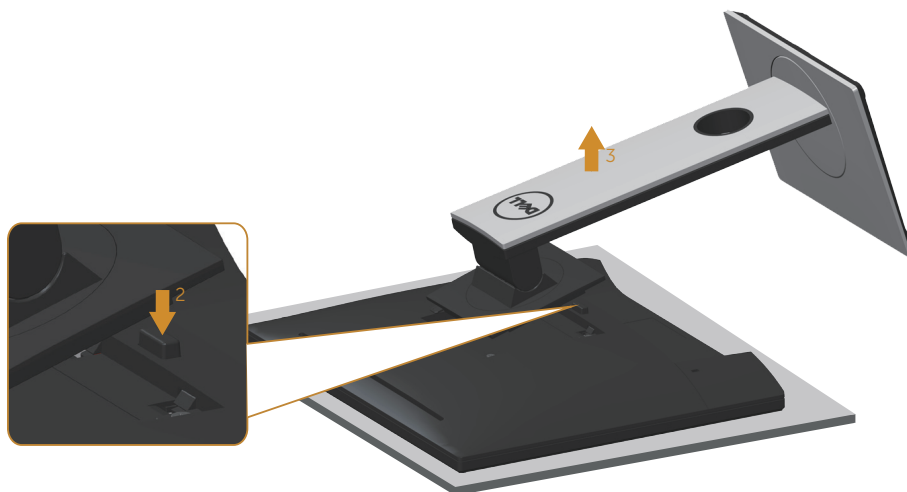


Scollegare il supporto del monitor

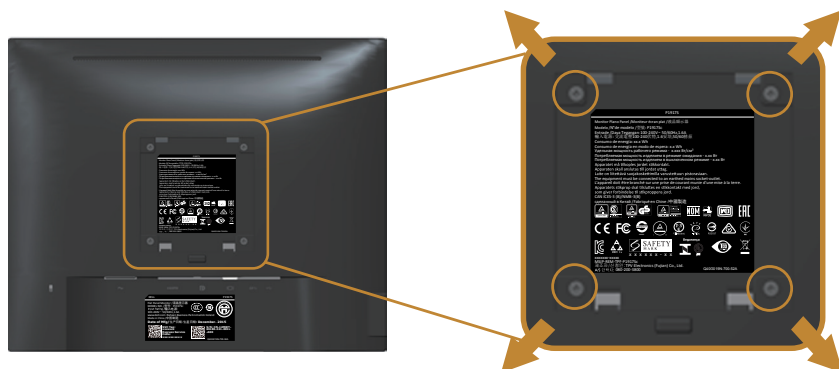
-  **NOTA:** Per impedire di graffiare lo schermo LCD mentre si rimuove il supporto, assicurarsi che il monitor sia collocato su una superficie morbida e pulita.
-  **NOTA:** Questo si applica a monitor con un supporto. Quando si acquista qualsiasi altro supporto, fare riferimento alla Guida all'installazione del supporto per istruzioni sull'installazione.

Per rimuovere il supporto:

1. Collocare il monitor su un panno morbido o su un cuscino.
2. Tenere premuto il tasto di rilascio del supporto.
3. Sollevare ed allontanare il supporto dal monitor.



Montaggio a parete (optional)



(Dimensioni della vite: M4 x 10 mm).

Fare riferimento alle istruzioni in dotazione al kit di installazione su parete compatibile VESA.

1. Collocare il pannello del monitor su un panno morbido o su un cuscino appoggiato sopra un tavolo piatto e solido.
2. Rimuovere il supporto.
3. Utilizzare un cacciavite per rimuovere le quattro viti di fissaggio del coperchio in plastica.
4. Attaccare al monitor la staffa del kit d'installazione a parete.
5. Installare il monitor a parete seguendo le istruzioni fornite con il kit d'installazione a parete.



NOTA: Da usare solo con supporti per installazione a parete omologati UL, CSA o GS con una capacità di peso/carico minima di 12,00 kg.

Funzionamento del monitor

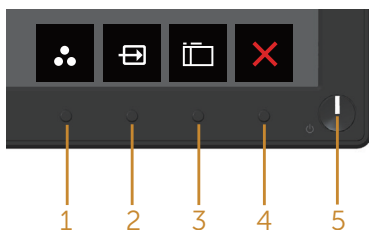
Accensione del monitor

Premere il tasto  per accendere il monitor.







Uso dei controlli del pannello anteriore

Usare i tasti di controllo sulla parte anteriore del monitor per regolare l'immagine visualizzata.



La tabella che segue descrive i tasti del pannello frontale:

Tasti del pannello frontale	Descrizione
1  Tasto di scelta rapida/ Preset Modes (Modalità preimpostate)	Usare questo tasto per scegliere da un elenco di modalità predefinite.
2  Tasto di scelta rapida/ Input source (Sorgente di ingresso)	Utilizzare il menu Origine ingresso per selezionare tra i vari segnali video che possono essere collegati al monitor.
3  Menu	Usare il tasto MENU per accedere avviare il menu OSD (On-Screen Display) e selezionare il menu OSD. Consultare Accesso al menu OSD .
4  Exit (Esci)	Utilizzare questo tasto per tornare al menu principale o per uscire dal menu principale OSD.

5



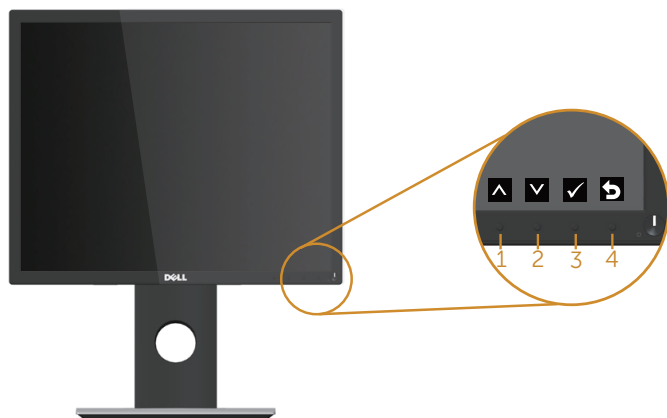
Tasto accensione/
spegnimento (con
indicatore LED)

Utilizzare il tasto d'alimentazione per accendere e spegnere il monitor.

La luce bianca fissa indica che il monitor è acceso. La luce bianca lampeggiante indica che è in modalità di risparmio energetico.

Comandi OSD


Usare i tasti sulla parte frontale del monitor per regolare le impostazioni dell'immagine.



Tasti del pannello frontale	Descrizione
1	Utilizzare il tasto su per aumentare i valori o spostarsi verso l'alto in un menu.
2	Utilizzare il tasto giù per diminuire i valori o spostarsi verso il basso in un menu.
3	Usare il tasto OK per confermare la selezione in un menu.
4	Usare il tasto Indietro per andare al menu precedente.

Uso del menu OSD










Accesso al menu OSD




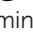


 **NOTA:** Tutte le modifiche apportate vengono salvate automaticamente se si passa ad un altro menu, se si esce dal menu OSD oppure se si attende che il menu OSD si chiuda.

1. Premere il tasto  per visualizzare il menu principale OSD.

Menu principale per input analogico (VGA)



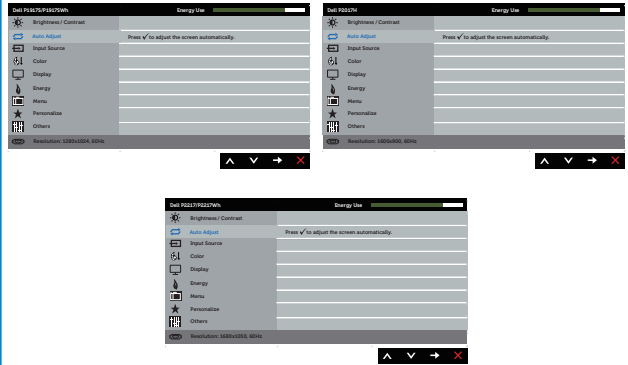
2. Premere il tasto  e  per spostarsi tra le opzioni d'impostazione. Quando ci si sposta da un'icona all'altra, è evidenziato il nome dell'opzione.
3. Premere una volta il tasto  per attivare l'opzione evidenziata.
4. Premere il tasto  e  per selezionare il parametro voluto.
5. Premere  e poi usare i tasti  e , in base agli indicatori nel menu, per eseguire le modifiche.
6. Selezionare il tasto  per tornare al menu principale.

Icona	Menu e menu secondari	Descrizione
	<p>Brightness/ Contrast (Luminosità/ Contrasto)</p>	<p>Utilizzare questo menu per attivare la regolazione Brightness/Contrast (Luminosità/Contrasto).</p> 
	<p>Brightness (Luminosità)</p>	<p>Luminosità regola il livello di luminosità della retroilluminazione.</p> <p>Premere il tasto  per aumentare la luminosità e premere il tasto  per diminuirla (minimo 0 / massimo 100).</p> <p>NOTA: La regolazione manuale di Luminosità è disabilitata quando Contrasto dinamico è impostato su On.</p>
	<p>Contrast (Contrasto)</p>	<p>Prima regolare Luminosità e poi regolare Contrasto solo se sono necessarie ulteriori regolazioni.</p> <p>Premere il tasto  per aumentare il contrasto e premere il tasto  per diminuirlo (minimo 0 / massimo 100).</p> <p>La funzione Contrasto regola il grado di differenza tra le zone chiare e scure sullo schermo del monitor.</p>



Auto Adjust (Regolazione automatica)

Usare questo tasto per attivare il menu di impostazione e di regolazione automatica.










Durante la regolazione automatica dei seguenti input, appare la seguente finestra di dialogo su un fondo nero:

Auto Adjustment in Progress...

La regolazione automatica consente al monitor di regolare automaticamente il segnale video in ingresso. Dopo avere usato la regolazione automatica, si può regolare oltre il monitor usando i controlli Pixel Clock (Coarse) (Frequenza pixel (Grezza)) e Phase (Fine) (Fase (Fine)) del menu DISPLAY SETTINGS (Impostazioni schermo).

NOTA: La regolazione automatica non si avvierà se si preme il tasto mentre non c'è alcun segnale attivo d'ingresso video o cavo collegato.

Questa opzione è disponibile solo quando si usa il connettore analogico (VGA).

	<p>Input Source (Origine ingresso)</p>	<p>Utilizzare il menu Origine ingresso per selezionare tra i vari segnali video che possono essere collegati al monitor.</p> 
	<p>VGA</p>	<p>Selezionare l'ingresso VGA quando si usa il connettore analogico (VGA). Premere il tasto  per selezionare la sorgente di ingresso VGA.</p>
	<p>DP</p>	<p>Selezionare l'ingresso DP quando si usa il connettore DP. Premere  per selezionare l'origine dell'ingresso DP.</p>
	<p>HDMI</p>	<p>Selezionare l'input HDMI quando si usa il connettore HDMI. Premere il tasto  per selezionare l'origine ingresso HDMI.</p>
	<p>Auto Select (Selezione automatica)</p>	<p>Selezionare Selezione automatica per cercare i segnali di ingresso disponibili.</p>
	<p>Reset Input Source (Ripristina origine ingresso)</p>	<p>Selezionare questa opzione per ripristinare le impostazioni predefinite di Sorgente di ingresso.</p>
	<p>Color (Colore)</p>	<p>Utilizzare Colore per regolare la modalità di impostazione del colore.</p> 










Preset Modes (Modalità Preimpostate)

Quando si seleziona Modalità preimpostate nell'elenco è possibile scegliere tra Standard, ComfortView, Multimedia, Film, Gioco, Caldo, Freddo o Colore personalizzato.

- Standard: Carica le impostazioni di colore predefinite del monitor. Questa è la modalità predefinita preimpostata.
- ComfortView: Diminuisce il livello di luce blu emessa dallo schermo per rendere la visione più comoda per gli occhi.
- Multimedia: Carica le impostazioni di colore ideali per le applicazioni multimediali.
- Movie (Film): Carica le impostazioni colore ideali per i film.
- Game (Gioco): Carica le impostazioni colore ideali per le applicazioni di gioco.
- Warm (Caldo): Aumenta la temperatura colore. Lo schermo appare più caldo con una tinta rosso/gialla.
- Cool (Freddo): Diminuisce la temperatura colore. Lo schermo appare più freddo con una tinta blu.
- Custom Color (Colore personalizzato): Permette di regolare manualmente le impostazioni di colore.

Premere i tasti ▲ e ▼ per regolare i valori dei tre colori (R, G, B) e creare la modalità colore personalizzata.



<p>Input Color Format (Formato colore ingresso)</p>	<p>Permette di impostare la modalità di ingresso video su:</p> <ul style="list-style-type: none"> • RGB: Selezionare questa opzione se il monitor è collegato ad un computer o lettore DVD utilizzando il cavo HDMI. • YPbPr: Selezionare questa opzione se il lettore DVD supporta solo l'uscita YPbPr. 
<p>Hue (Tonalità)</p>	<p>Questa funzione permette di spostare il colore dell'immagine video verso il verde o il viola. Questa opzione è usata per regolare le tonalità di colore della pelle. Utilizzare  o  per regolare la tonalità da 0 a 100.</p> <p>Premere  per aumentare la tonalità verde dell'immagine video.</p> <p>Premere  per aumentare la tonalità viola dell'immagine video.</p> <p>NOTA: La regolazione di Tonalità è disponibile solo quando si seleziona la modalità preimpostata Film o Gioco.</p>
<p>Saturation (Saturazione)</p>	<p>Questa funzione permette di regolare la saturazione del colore dell'immagine video. Usare il tasto  o  per regolare la saturazione da 0 a 100.</p> <p>Premere  per aumentare l'aspetto monocromatico dell'immagine video.</p> <p>Premere  per diminuire l'aspetto monocromatico dell'immagine video.</p> <p>NOTA: La regolazione di Saturazione è disponibile solo quando si seleziona la modalità preimpostata Film o Gioco.</p>
<p>Reset Color (Ripristina colore)</p>	<p>Consente di ripristinare le impostazioni predefinite di colore del monitor.</p>



Display (Schermo)

Utilizzare schermo per regolare l'immagine.



Aspect Ratio (Rapporto proporzioni)

Regola le proporzioni dell'immagine su Wide 16:9, 4:3 o 5:4 (per P2017H).

Regola le proporzioni dell'immagine su Wide 16:9, 4:3 o 5:4 (per P2217/P2217Wh).

Horizontal Position (Posizione orizzontale)

Usare il tasto o per regolare l'immagine verso sinistra e destra. Il minimo è 0 (-). Il massimo è 100 (+).

Vertical Position (Posizione verticale)

Usare il tasto o per regolare l'immagine verso l'alto o il basso. Il minimo è 0 (-). Il massimo è 100 (+).

Sharpness (Nitidezza)

Questa funzione rende l'immagine più nitida o più delicata. Usare il tasto o per regolare la nitidezza da 0 a 100.

Pixel Clock (Frequenza pixel)

Le regolazioni Fase e Frequenza pixel consentono di regolare più il monitor sulle preferenze personali. Usare il tasto o per regolare la qualità di immagine ottimale. Il minimo è 0 (-). Il massimo è 100 (+).

Phase (Fase)

Se non si ottengono risultati soddisfacenti utilizzando la regolazione Fase, utilizzare la regolazione Frequenza pixel e poi utilizzare di nuovo Fase. Il minimo è 0 (-). Il massimo è 100 (+).

Dynamic Contrast (Contrasto dinamico)

Permette di aumentare il livello di contrasto per fornire una qualità dell'immagine più nitida e dettagliata.

Premere il tasto per impostare Contrasto dinamico su On o Off.

NOTA: Contrasto dinamico fornisce un contrasto maggiore se si seleziona la modalità preimpostata Gioco o Film.

Response Time (Tempo di risposta)

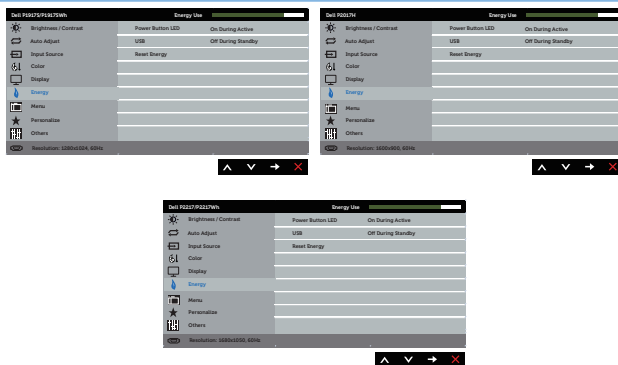
È possibile scegliere tra Rapido o Normale. (Solo per P1917S/P1917SWH e P2017H)

Reset Display (Ripristino display)

Selezionare questa opzione per ripristinare le impostazioni predefinite dello schermo.



Energy (Energia)



Power Button LED (LED tasto di alimentazione)

Permette impostare l'indicatore LED d'alimentazione su Acceso quando attivo o Spento quando attivo per risparmiare energia.


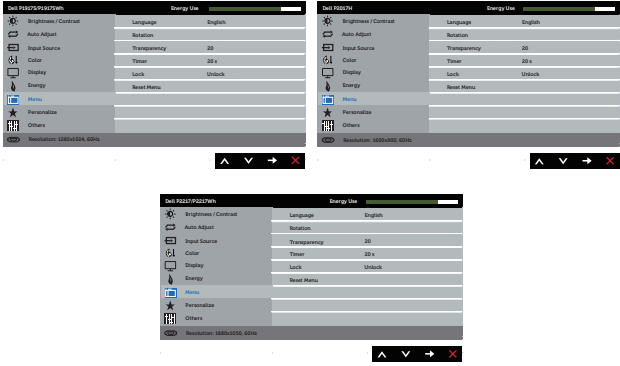





USB

Permette di abilitare o disabilitare la funzione USB durante la modalità di standby del monitor.

NOTA: La funzione USB può essere attivata o disattivata in modalità di standby solo quando è il cavo USB upstream è scollegato. Questa opzione sarà di colore grigio (disabilitata) quando è collegato il cavo USB upstream.

Reset Energy (Ripristino energia)

Selezionare questa opzione per ripristinare Impostazioni energia sui valori predefiniti.

	<p>Menu</p>	<p>Selezionare questa opzione per regolare le impostazioni del menu OSD, come la lingua dei menu, la durata di visualizzazione su schermo del menu, e così via.</p> 
	<p>Language (Lingua)</p>	<p>Le opzioni di Lingua consentono di impostare il menu OSD usando una delle otto lingue disponibili (inglese, spagnolo, francese, tedesco, portoghese brasiliano, russo, cinese semplificato o giapponese).</p>
	<p>Rotation (Rotazione)</p>	<p>Ruota il menu OSD di 90 gradi in senso antiorario.</p>
	<p>Transparency (Trasparenza)</p>	<p>Selezionare questa opzione per modificare la trasparenza del menu premendo i tasti  e  da 0 a 100.</p>
	<p>Timer</p>	<p>Tempo di permanenza OSD: Imposta l'intervallo durante il quale il menu OSD resta attivo dall'ultima pressione di un tasto.</p> <p>Utilizzare  o  per regolare il dispositivo di scorrimento con incrementi di 1 secondo, da 5 a 60 secondi.</p>
	<p>Lock (Blocco)</p>	<p>Controlla l'accesso degli utenti alle regolazioni. Quando è selezionata l'opzione Blocco, non è consentita alcuna regolazione. Tutti i tasti sono bloccati.</p> <p>NOTA: Quando il menu OSD è bloccato, premendo il tasto menu il menu impostazioni OSD si apre direttamente con la voce 'Blocco OSD' preselezionata all'accesso. Tenere premuto per 6 secondi il tasto  per sbloccare e permettere agli utenti di accedere a tutte le impostazioni applicabili.</p>
	<p>Reset Menu (Ripristino menu)</p>	<p>Ripristina tutte le impostazioni OSD sui valori predefiniti.</p>



Personalize (Personalizza)

È possibile scegliere una funzione da Tasto di scelta rapida 1, Tasto di scelta rapida 2, Ripristino personalizzazione, Modalità preimpostate o Origine ingresso ed impostarla come un tasto di scelta rapida.



Shortcut Key 1 (Tasto di scelta rapida 1)

È possibile selezionare una delle seguenti opzioni: Modalità predefinite, Luminosità/Contrasto, Regolazione automatica, Origine ingresso, Proporzioni, Rotazione per impostare Tasto di scelta rapida 1.

Shortcut Key 2 (Tasto di scelta rapida 2)

È possibile selezionare una delle seguenti opzioni: Modalità predefinite, Luminosità/Contrasto, Regolazione automatica, Origine ingresso, Proporzioni, Rotazione per impostare Tasto di scelta rapida 2.

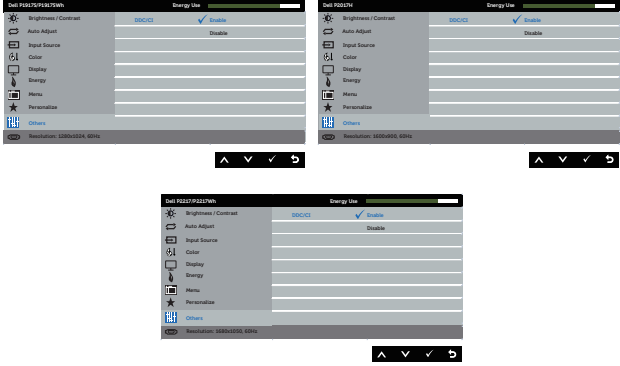

Reset Personalization (Ripristino personalizzazione)


Permette di ripristinare sui valori predefiniti i tasti di scelta rapida.



Others (Altro)

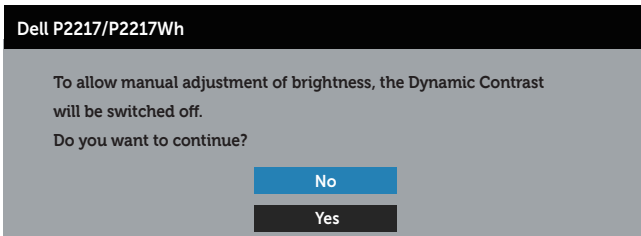
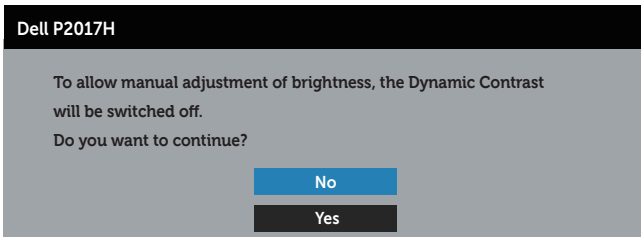
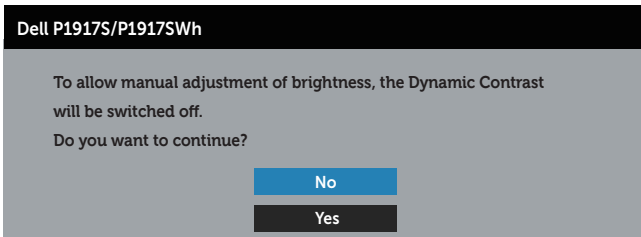


<p>DDC/CI</p>	<p>DDC/CI (Display Data Channel/Command Interface) consente di regolare i parametri del monitor (luminosità, bilanciamento del colore, eccetera) utilizzando il software del computer.</p> <p>La funzione può essere disabilitata selezionando Disabilita.</p> <p>Abilitare questa funzione per una migliore esperienza utente e prestazioni ottimali del monitor.</p> 
<p>LCD Conditioning (Trattamento LCD)</p>	<p>Aiuta a ridurre i casi meno gravi di permanenza dell'immagine. In relazione ai gradi di permanenza dell'immagine, il programma potrebbe impiegare alcuni minuti per avviarsi. Selezionare Enable (Abilita), per avviare il condizionamento LCD.</p> 
<p>Reset Other (Ripristino altro)</p>	<p>Ripristina sui valori predefiniti tutte le impostazioni del menu Others (Altro).</p>
<p>Factory Reset (Ripristino predefiniti)</p>	<p>Ripristina tutte le impostazioni sui valori predefiniti.</p>

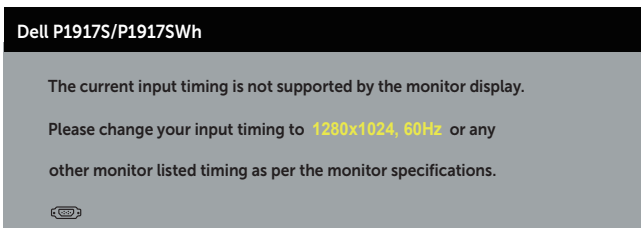
 **NOTA:** Il monitor dispone di una funzione integrata per calibrare automaticamente la luminosità e compensare l'invecchiamento del LED.

Messaggi di avviso OSD

Quando la funzione **Dynamic Contrast (Contrasto dinamico)** è abilitata (nelle modalità preimpostate: **Game (Gioco)** o **Movie (Film)**), la regolazione manuale della luminosità è disabilitata.



Se il monitor non supporta una determinata modalità di risoluzione, viene visualizzato il seguente messaggio:



Dell P2017H

The current input timing is not supported by the monitor display.

Please change your input timing to **1600x900, 60Hz** or any other monitor listed timing as per the monitor specifications.



Dell P2217/P2217Wh

The current input timing is not supported by the monitor display.

Please change your input timing to **1680x1050, 60Hz** or any other monitor listed timing as per the monitor specifications.



Questo significa che il monitor non può sincronizzarsi con il segnale che sta ricevendo dal computer. Fare riferimento a [Specifiche del monitor](#) per informazioni sulla frequenza orizzontale e verticale consigliata per questo monitor. La modalità raccomandata è 1280 x 1024 (per P1917S/P1917SWh), 1600 x 900 (per P2017H) o 1680 x 1050 (per P2217/P2217Wh).

Il messaggio che segue appare prima che la funzione **DDC/CI** sia disabilitata.

Dell P1917S/P1917SWh

The function of adjusting display setting using PC application will be disabled.

Do you wish to disable DDC/CI function?

No

Yes

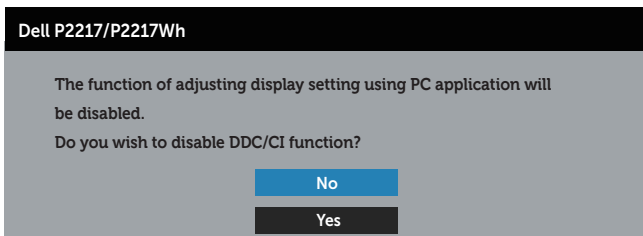
Dell P2017H

The function of adjusting display setting using PC application will be disabled.

Do you wish to disable DDC/CI function?

No

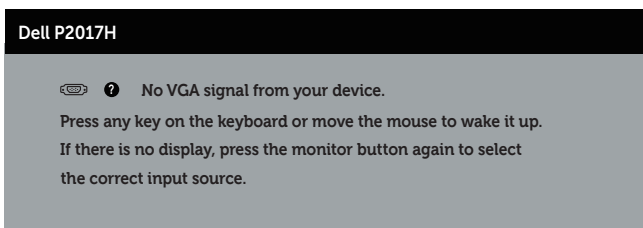
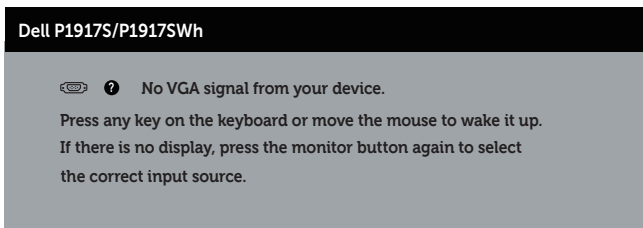
Yes



Quando il monitor accede alla **Modalità Risparmio energetico**, appare il messaggio che segue:



Se si preme un tasto diverso dal tasto di alimentazione, vengono visualizzati i seguenti messaggi, in base all'ingresso selezionato:



Dell P2217/P2217Wh


 ? No VGA signal from your device.

Press any key on the keyboard or move the mouse to wake it up.

If there is no display, press the monitor button again to select the correct input source.

Se il cavo VGA, HDMI o DP non è collegato, è visualizzata una finestra di dialogo mobile come mostrato di seguito. Se lasciato in questo stato, il monitor accederà a Modalità risparmio energia dopo 4 minuti.

Dell P1917S/P1917SWH


 ? No VGA Cable

The display will go into Power Save Mode in 4 minutes.

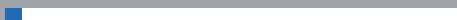


www.dell.com/support/monitors

Dell P2017H


 ? No VGA Cable

The display will go into Power Save Mode in 4 minutes.



www.dell.com/support/monitors

Dell P2217/P2217Wh

 ? No VGA Cable


The display will go into Power Save Mode in 4 minutes.



www.dell.com/support/monitors

Oppure

Dell P1917S/P1917SWH


 ? No HDMI Cable

The display will go into Power Save Mode in 4 minutes.



www.dell.com/support/monitors

Dell P2017H


 ? No HDMI Cable

The display will go into Power Save Mode in 4 minutes.



www.dell.com/support/monitors

Dell P2217/P2217Wh

 ? No HDMI Cable


The display will go into Power Save Mode in 4 minutes.



www.dell.com/support/monitors

Oppure

Dell P1917S/P1917SWH


 ? No DP Cable

The display will go into Power Save Mode in 4 minutes.

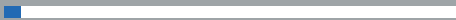


www.dell.com/support/monitors

Dell P2017H


 ? No DP Cable

The display will go into Power Save Mode in 4 minutes.



www.dell.com/support/monitors

Dell P2217/P2217Wh

 ? No DP Cable

The display will go into Power Save Mode in 4 minutes.



www.dell.com/support/monitors

Fare riferimento a [Risoluzione dei problemi](#) per altre informazioni.

Impostazione del monitor

Impostazione della risoluzione massima

Come si imposta la risoluzione massima del monitor:

In Windows® 8 e Windows® 8.1:

1. Solo per Windows 8 e Windows 8.1, selezionare il riquadro Desktop per passare al desktop classico.
2. Fare clic con il tasto destro sul desktop e fare clic su **Risoluzione schermo**.
3. Fare clic sull'elenco a discesa di Screen Resolution (Risoluzione schermo) e selezionare **1280 x 1024** (per P1917S/P1917SWH), **1600 x 900** (per P2017H) o **1680 x 1050** (per P2217/P2217WH).
4. Fare clic su **OK**.

In Windows® 10:

1. Fare clic con il tasto destro del mouse sul desktop e fare clic su **Impostazioni schermo**.
2. Fare clic su **Impostazioni schermo avanzate**.
3. Fare clic sull'elenco a discesa di **Risoluzione** e selezionare **1280 x 1024** (per P1917S/P1917SWH), **1600 x 900** (per P2017H) o **1680 x 1050** (per P2217/P2217WH).
4. Fare clic su **Applica**.

Se l'opzione 1280 x 1024 (per P1917S/P1917SWH), 1600 x 900 (per P2017H) o 1680 x 1050 (per P2217/P2217WH) non è presente, potrebbe essere necessario eseguire l'aggiornamento dei driver della scheda video. Completare una delle seguenti procedure, in base al proprio tipo di computer:


Se si dispone di un PC o notebook Dell:

- Andare all'indirizzo www.dell.com/support, inserire il Service Tag del computer e scaricare il driver più aggiornato per la scheda video.

Se non si dispone di un computer Dell (notebook o PC):

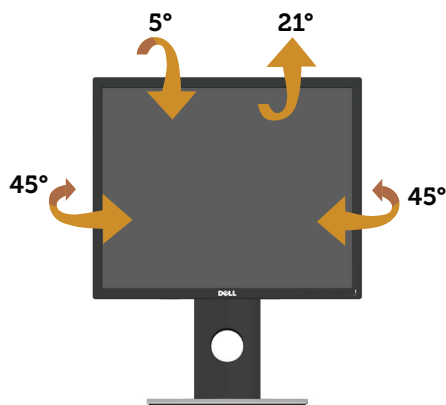
- Andare al sito del supporto del proprio computer e scaricare i driver più aggiornati per la scheda video.
- Andare al sito della scheda video e scaricare i driver più aggiornati.

Uso della funzione di inclinazione, rotazione (sinistra-destra) e di estensione verticale

 **NOTA:** Questo si applica a monitor con un supporto. Per l'utilizzo di un altro supporto, consultare la relativa guida del supporto per le istruzioni di installazione.


Inclinazione, rotazione (sinistra-destra)

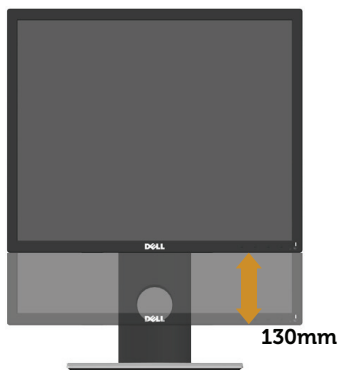
Grazie al supporto, è possibile inclinare e ruotare (sinistra-destra) il monitor per ottenere l'angolo di visione più confortevole.



 **NOTA:** Il supporto è staccato quando il monitor è inviato dalla fabbrica.

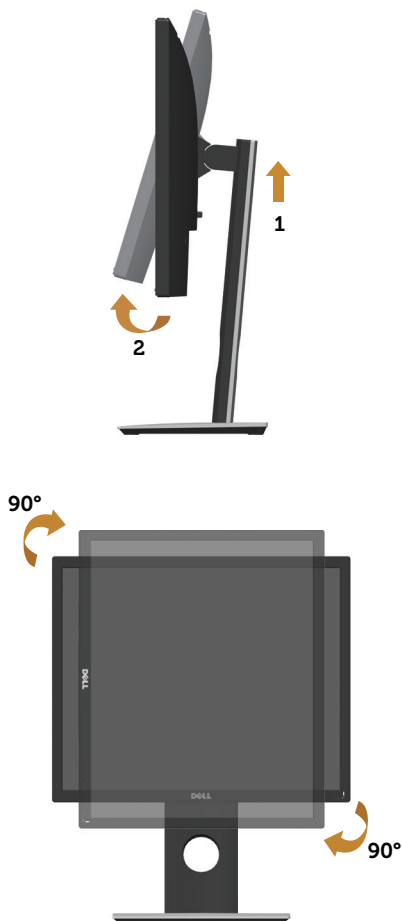
Estensione verticale

 **NOTA:** Il supporto si estende verticalmente fino a 130 mm. La figura che segue illustra come estendere in verticale il supporto.



Rotazione del monitor

Prima di ruotare il monitor, il monitor deve essere completamente esteso in verticale (**Estensione verticale**) e completamente inclinato verso l'alto per evitare di colpire il bordo inferiore del monitor.



NOTA: Per utilizzare la funzione Rotazione dello schermo (Orizzontale o Verticale) con il computer Dell, è necessario un driver aggiornato per la scheda video che non è incluso con questo monitor. Per scaricare il driver video, andare all'indirizzo www.dell.com/support e nella sezione **Download** cercare **Driver video** per trovare gli aggiornamenti più recenti dei driver.

NOTA: In Modalità Verticale si potrebbe notare il degrado delle prestazioni con applicazioni che usando intensamente le risorse del computer (giochi 3D, eccetera).

Risoluzione dei problemi

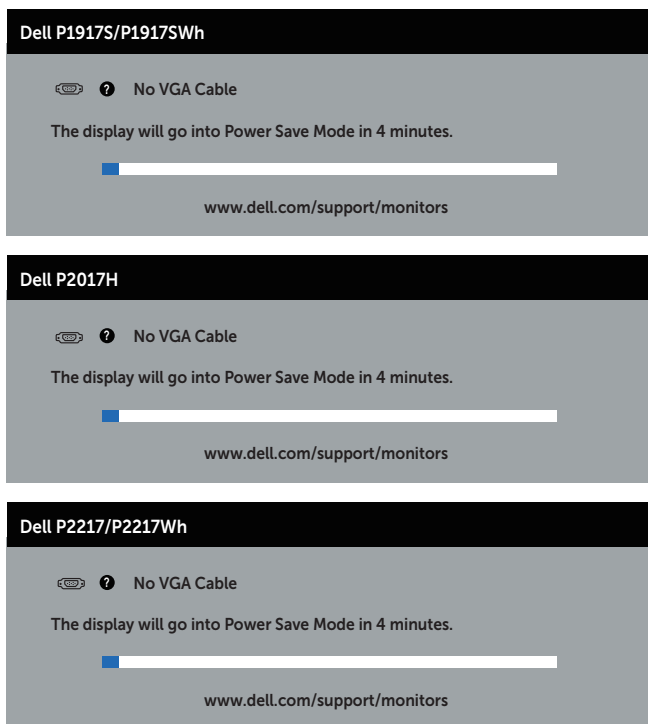
⚠ AVVISO: Osservare le [Istruzioni per la sicurezza](#) prima di iniziare una qualsiasi delle procedure di questa sezione.

Diagnostica

Il monitor offre una funzione di diagnostica che consente di verificare se il monitor funziona correttamente. Se il collegamento tra monitor e computer è stato eseguito correttamente, ma lo schermo è scuro, eseguire la procedura di diagnostica attenendosi alle seguenti procedure:


1. Spegnerne computer e monitor.
2. Scollegare tutti i cavi video dal monitor. In tal modo, il computer non viene coinvolto.
3. Accendere il monitor.

Se il monitor funziona correttamente, rileva l'assenza di segnale e appare uno dei seguenti messaggi. In modalità di diagnostica, il LED di alimentazione rimane di colore bianco.



Oppure

Dell P1917S/P1917SWH


 ? No HDMI Cable

The display will go into Power Save Mode in 4 minutes.

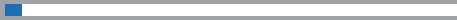


www.dell.com/support/monitors

Dell P2017H


 ? No HDMI Cable

The display will go into Power Save Mode in 4 minutes.



www.dell.com/support/monitors

Dell P2217/P2217WH

 ? No HDMI Cable


The display will go into Power Save Mode in 4 minutes.



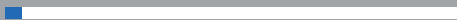
www.dell.com/support/monitors

Oppure

Dell P1917S/P1917SWH


 ? No DP Cable

The display will go into Power Save Mode in 4 minutes.



www.dell.com/support/monitors

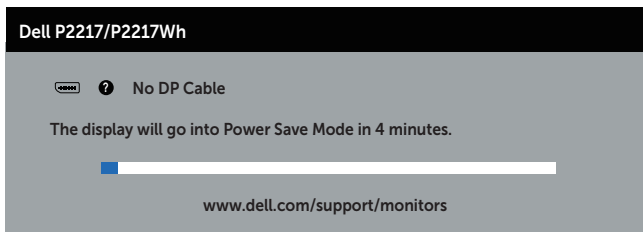
Dell P2017H


 ? No DP Cable

The display will go into Power Save Mode in 4 minutes.



www.dell.com/support/monitors




 **NOTA:** Questa finestra di dialogo appare anche durante le normali operazioni di sistema se il cavo video è scollegato oppure danneggiato.

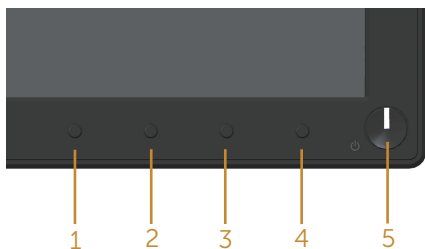
4. Spegner il monitor e collegare di nuovo il cavo video; accendere di nuovo computer e monitor.

Se il monitor rimane vuoto dopo avere ricollegato i cavi, controllare il controller video ed il computer.

Diagnostica integrata

Il monitor ha uno strumento integrato di diagnostica che aiuta a determinare se l'anomalia dello schermo che si sta verificando è un problema inerente al monitor, oppure al computer e alla scheda video.

 **NOTA:** La diagnostica integrata può essere eseguita solo quando il cavo video è scollegato ed il monitor è in *Self-Test Mode (Modalità di diagnostica)*.



Per eseguire la diagnostica integrata:

1. Verificare che lo schermo sia pulito (niente polvere sulla superficie dello schermo).
2. Scollegare i cavi video dalla parte posteriore del computer o del monitor. Il monitor entra in modalità di diagnostica.
3. Tenere premuto il tasto 1 per 5 secondi. Appare una schermata grigia.
4. Ricercare con attenzione le anomalie sullo schermo.
5. Premere di nuovo il tasto 1 pannello frontale. Il colore dello schermo cambia in rosso.
6. Ricercare le anomalie sullo schermo.
7. Ripetere le istruzioni dei punti 5 e 6 per controllare lo schermo con schermate di colore verde, blu, bianco e testo.

Il test è completato quando appare la schermata di testo. Per uscire, premere di nuovo il tasto 1.

Se non vengono rilevate anomalie sullo schermo dopo l'uso dello strumento di diagnostica interna, il monitor è funzionante. Controllare la scheda video e il computer.

Problemi comuni

La tabella che segue contiene informazioni generali sui problemi comuni del monitor che si potrebbero riscontrare e loro relative soluzioni:

Sintomi comuni	Soluzioni possibili
Nessun segnale video / LED alimentazione spento	<ul style="list-style-type: none">• Assicurarsi che il cavo video che collega il monitor al computer sia collegato in modo appropriato.• Verificare che la presa di corrente funzioni in modo appropriato usando un'altra apparecchiatura elettrica.• Assicurarsi che sia selezionata la corretta origine ingresso usando il menu Input source (Origine ingresso).
Nessun segnale video / LED accensione acceso	<ul style="list-style-type: none">• Aumentare i controlli di luminosità e contrasto utilizzando il menu OSD.• Eseguire la funzione di diagnostica del monitor.• Controllare che nessun pin del connettore cavo video sia piegato.• Eseguire la diagnostica integrata.• Assicurarsi che sia selezionata la corretta origine ingresso usando il menu Input source (Origine ingresso).
Messa a fuoco medioce	<ul style="list-style-type: none">• Eliminare le prolunghe dei cavi video.• Ripristinare il monitor su Impostazioni predefinite (Factory Reset (Ripristino predefiniti)).• Cambiare la risoluzione video sulle proporzioni corrette.
Video tremolante	<ul style="list-style-type: none">• Ripristinare il monitor su Impostazioni predefinite (Factory Reset (Ripristino predefiniti)).• Controllare i fattori ambientali.• Collocare il monitor in un'altra stanza e controllare di nuovo.
Pixel mancanti	<ul style="list-style-type: none">• Accendere e spegnere, ciclicamente.• I pixel che restano sempre spenti sono una caratteristica normale della tecnologia LCD.• Per altre informazioni sulla qualità del monitor e sulla Pixel Policy Dell, consultare il sito Dell Support all'indirizzo: www.dell.com/support/monitors.
Pixel bloccati	<ul style="list-style-type: none">• Accendere e spegnere, ciclicamente.• I pixel che restano sempre spenti sono una caratteristica normale della tecnologia LCD.• Per altre informazioni sulla qualità del monitor e sulla Pixel Policy Dell, consultare il sito Dell Support all'indirizzo: www.dell.com/support/monitors.
Problemi di luminosità	<ul style="list-style-type: none">• Ripristinare il monitor su Impostazioni predefinite (Factory Reset (Ripristino predefiniti)).• Regolare la luminosità ed il contrasto usando il menu OSD.
Distorsione geometrica	<ul style="list-style-type: none">• Ripristinare il monitor su Impostazioni predefinite (Factory Reset (Ripristino predefiniti)).• Regolare il controllo orizzontale e verticale utilizzando il menu OSD.

Righe verticali/ orizzontali	<ul style="list-style-type: none"> • Ripristinare il monitor su Impostazioni predefinite (Factory Reset (Ripristino predefiniti)). • Eseguire la procedura di diagnostica e controllare se queste righe sono presenti anche nella modalità di diagnostica. • Controllare che nessun pin del connettore cavo video sia piegato. • Eseguire la diagnostica integrata.
Problemi di sincronizzazione	<ul style="list-style-type: none"> • Ripristinare il monitor su Impostazioni predefinite (Factory Reset (Ripristino predefiniti)). • Eseguire la procedura di diagnostica e controllare se i problemi di questo tipo sono presenti anche nella modalità di diagnostica. • Controllare che nessun pin del connettore cavo video sia piegato. • Riavviare il computer quando in <i>modalità provvisoria</i>.
Questioni relative alla sicurezza	<ul style="list-style-type: none"> • Non eseguire alcuna delle procedure di risoluzione dei problemi. • Chiamare immediatamente Dell.
Problemi non costanti	<ul style="list-style-type: none"> • Assicurarsi che il cavo video che collega il monitor al computer sia collegato e fissato in modo appropriato. • Ripristinare il monitor su Impostazioni predefinite (Factory Reset (Ripristino predefiniti)). • Eseguire la procedura di diagnostica e controllare se i problemi di questo tipo sono presenti anche nella modalità di diagnostica.
Mancano i colori	<ul style="list-style-type: none"> • Eseguire la funzione di diagnostica del monitor. • Assicurarsi che il cavo video che collega il monitor al computer sia collegato e fissato in modo appropriato. • Controllare che nessun pin del connettore cavo video sia piegato.
Colori sbagliati	<ul style="list-style-type: none"> • Nel menu OSD Impostazioni colore, impostare Modalità impostazione colore su Grafica o Video in base all'applicazione in uso. • Provare diverse Preset Modes (Modalità preimpostate) nel menu OSD Impostazioni Color (Colore). Regolare il valore R/G/B dell'opzione Custom Color (Colore personalizzato) nel menu OSD Impostazioni Color (Colore). • Cambiare Input Color Format (Formato ingresso colore) su RGB o YPbPr nel menu OSD Impostazioni Color (Colore). • Eseguire la diagnostica integrata.
Sovrimpressioni dell'immagine dopo avere lasciato sullo schermo per un periodo prolungato un'immagine statica	<ul style="list-style-type: none"> • Utilizzare la funzione Power Management (Gestione energia) per spegnere il monitor tutte le volte che non è in uso (fare riferimento a Modalità di risparmio energetico per altre informazioni). • In alternativa, usare uno screensaver dinamico.
Video Ghosting o Sforamento	<ul style="list-style-type: none"> • Modificare Response Time (Tempo di risposta) nel menu OSD Display (Schermo) su Fast (Veloce) o Normal (Normale) a seconda dell'applicazione e dell'utilizzo.

Problemi specifici del prodotto

Sintomi specifici	Soluzioni possibili
L'immagine dello schermo è troppo piccola	<ul style="list-style-type: none">• Controllare l'impostazione Aspect Ratio (Proporzioni) nel menu OSD Impostazioni Display (Schermo).• Ripristinare il monitor su Impostazioni predefinite (Factory Reset (Ripristino predefiniti)).
Impossibile regolare il monitor utilizzando i tasti del pannello laterale	<ul style="list-style-type: none">• Spegnere il monitor, scollegare il cavo d'alimentazione, ricollegarlo e poi riaccendere il monitor.• Controllare se il menu OSD è bloccato. In caso affermativo, tenere premuto per 6 secondi il tasto sopra il tasto d'alimentazione per sbloccarlo. (Per altre informazioni, fare riferimento a Lock (Blocco)).
Nessun segnale d'input quando sono premuti i controlli	<ul style="list-style-type: none">• Controllare la sorgente del segnale. Assicurarsi che il computer non sia in modalità standby o di sospensione spostando il mouse o premendo un tasto qualsiasi della tastiera.• Controllare se il cavo video è collegato in modo appropriato. Scollegare e ricollegare il cavo video, se necessario.• Ripristinare il computer o il lettore video.
L'immagine non riempie lo schermo.	<ul style="list-style-type: none">• A causa dei diversi formati video (rapporto proporzioni) dei DVD, il monitor potrebbe non essere in grado di visualizzare le immagini a schermo intero.• Eseguire la diagnostica integrata.

Problemi specifici USB (Universal Serial Bus)

Sintomi specifici	Soluzioni possibili
L'interfaccia USB non funziona	<ul style="list-style-type: none">• Controllare che il computer sia ACCESO.• Ricollegare il cavo di caricamento dai al computer.• Ricollegare le periferiche USB (al connettore downstream).• Spegner e riaccendere il monitor.• Riavviare computer.• Alcuni dispositivi USB come HDD esterni portatili, richiede più corrente elettrica; collegare il dispositivo direttamente al sistema PC.
L'interfaccia Super-Speed USB 3.0 è lenta	<ul style="list-style-type: none">• Verificare che il computer sia compatibile USB 3.0.• Alcuni computer hanno porte USB 3.0, USB 2.0 e USB 1.1. Assicurarsi di usare la porta USB corretta.• Assicurarsi di usare la porta USB corretta.• Ricollegare il cavo di caricamento dai al computer.• Ricollegare le periferiche USB (al connettore downstream).• Riavviare computer.
Le periferiche USB wireless cessano di funzionare quando è collegato un dispositivo USB 3.0	<ul style="list-style-type: none">• Aumentare la distanza tra le periferiche USB 3.0 ed il ricevitore USB wireless.• Collocare il ricevitore USB wireless il più vicino possibile alle periferiche USB wireless.• Utilizzare una prolunga USB per collocare il ricevitore USB wireless il più lontano possibile dalla porta USB 3.0.

Appendice

AVVISO: Istruzioni per la sicurezza



AVVISO: L'utilizzo dei controlli, delle regolazioni o delle procedure in modo diverso da quello specificato in questo documento può esporre a scosse elettriche, pericoli elettrici e/o pericoli meccanici.

Fare riferimento a *Informazioni sulla sicurezza, ambientali e di carattere regolamentare (SERI)* per informazioni sulle istruzioni per la sicurezza.

Dichiarazione FCC (solo Stati Uniti) ed altre informazioni sulle normative

Per l'avviso FCC ed altre informazioni sulle normative, fare riferimento al sito sulla conformità alle normative all'indirizzo www.dell.com/regulatory_compliance.

Contattare Dell

Per mettersi in contatto con Dell per le vendite, il supporto tecnico o l'assistenza clienti:

1. Andare al sito: www.dell.com/contactdell.
2. Verificare il proprio paese o la zona nel menu a discesa **Scelta Paese/Zona** in basso nella pagina.
3. Selezionare il collegamento al servizio o all'assistenza adeguata in base alle proprie necessità, oppure scegliere il metodo più comodo per voi per contattare Dell. Dell fornisce diversi tipi di supporto e di servizi in linea e telefonici. La disponibilità varia in base ai paesi ed ai prodotti, ed alcuni servizi potrebbero non essere disponibili nella propria zona.



NOTA: Se non si ha una connessione ad Internet attiva, le informazioni di contatti si possono trovare sulla fattura d'acquisto, sulla bolla d'accompagnamento del prodotto oppure nel catalogo dei prodotti Dell.